



T.C. KADIRLI KAYMAKAMLIĞI
ŞEHİT HALİS ŞİŞMAN HALK EĞİTİMİ MERKEZİ
MÜDÜRLÜĞÜ
2024-2028 STRATEJİK PLANI



OSMANİYE

2024



*Eğitimidir ki bir milleti ya özgür,
bağımsız, şanlı ve yüce bir toplum halinde yaşatır
ya da onu köleliğe ve yoksulluğa iter.*

Mustafa Kemal ATATÜRK

İSTİKLÂL MARŞI



Korkma, sönmez bu şafaklarda yüzen al sancak;
Sönmeden yurdumun üstünde tüten en son ocak.
O benim milletimin yıldızıdır, parlayacak;
O benimdir, o benim milletimindir ancak.

Çatma, kurban olayım, çehreni ey nazlı hilâl!
Kahraman ırkıma bir gül! Ne bu şiddet, bu celâl?
Sana olmaz dökülen kanlarımız sonra helâl...
Hakkıdır, Hakk'a tapan, milletimin istiklâl!

Ben ezelden beridir hür yaşadım, hür yaşarım.
Hangi çılgın bana zincir vuracakmış? Şaşarım!
Kükremiş sel gibiyim, bendimi çiğner, aşarım.
Yırtarım dağları, enginlere sığmam, taşarım.

Garbın âfâkını sarmışsa çelik zırhlı duvar,
Benim iman dolu göğsüm gibi serhaddim var.
Ulusun, korkma! Nasıl böyle bir imanı boğar,
"Medeniyet!" dediğin tek dişi kalmış canavar?

Arkadaş! Yurduma alçakları uğratma, sakın.
Siper et gövdeni, dursun bu hayâsızca akın.
Doğacaktır sana va'dettiği günler Hakk'ın...
Kim bilir, belki yarın, belki yarından da yakın.

Bastığın yerleri "toprak!" diyerek geçme, tanı:
Düşün altındaki binlerce kefensiz yatanı.
Sen şehit oğlusun, incitme, yazıktır, atanı:
Verme, dünyaları alsan da, bu cennet vatanı.

Kim bu cennet vatanın uğruna olmaz ki fedâ?
Şühedâ fışkıracak toprağı sıksan, şühedâ!
Cânı, cânânı, bütün varımı alsın da Huda,
Etmesin tek vatanımdan beni dünyada cüdâ.

Ruhumun senden, İlahi, şudur ancak emeli:
Değmesin mabedimin göğsüne nâmahrem eli.
Bu ezanlar -ki şahadetleri dinin temeli-
Ebedi yurdumun üstünde benim inlemeli.

O zaman vecd ile bin secde eder -varsa- taşım,
Her cerihamdan, İlahi, boşanıp kanlı yaşım,
Fışkırır ruh-ı mücerred gibi yerden na'sım;
O zaman yükselerek arşa değer belki başım.

Dalgalan sen de şafaklar gibi ey şanlı hilâl!
Olsun artık dökülen kanlarımın hepsi helâl.
Ebediyen sana yok, ırkıma yok izmihlâl:
Hakkıdır, hür yaşamış, bayrağımın hürriyet;
Hakkıdır, Hakk'a tapan, milletimin istiklâl!

Mehmet Akif ERSOY

Okul / Kurum Bilgileri

İL: OSMANİYE		İLÇE: Kadirli		
Adres	Şehit Vedat Kocadallı Mahallesi 1284 Sokak No:82	Coğrafi Konum	http://meb.ai/UqflQkl	
Telefon Numarası	328 718 1299	Faks Numarası	328 717 4753	
e-Posta Adresi	112662@meb.k12.tr	Web sayfa adresi	https://kadirlihem.meb.k12.tr	
Kurum Kodu	112662	Öğretim Şekli	(Tam Gün/İkili Eğitim)	
Okulun Isınma Şekli	Doğalgaz	Derslik Sayısı	3	
		Şube Sayısı		
Öğrenci Sayısı	Erkek	Öğretmen Sayısı	Kadın	6
	Kız		Erkek	3
	Toplam		Toplam	9

SUNUŞ



Eđitim, Türkiye'nin geleceđini şekillendiren en önemli unsurlardan biri olarak görölmekte ve bu farkındalıkla, ölkemizin her köşesinde üretken, eleştirel düşünebilen, iletişim becerileri güçlü ve iş birliğine açık nesillerin yetişmesi için yoğun bir çaba sarf ediyoruz. Eđitim sistemimizi, insanların iyi bir birey olmaları ve kendilerini keşfetmeleri için gerekli tüm koşulları içeren özgürleşme sürecine dönüştürmek için çalışmalarımızı sürdürüyoruz. Bu inançla, eđitim ve öğretimde bütün bireylerin nitelikli eđitime eriştiđi bir eđitim sistemi oluşturmayı hedeflemekteyiz. Bütün çalışmalarımızı bu hedefe uygun olarak yürütmekte, eđitim politikalarımızı bu doğrultuda şekillendirmekteyiz.

Bu anlayış çerçevesinde; 2024-2028 dönemini kapsayan şehit halis şişman Halk Eđitimi Merkezi Müdürlüğü Stratejik Planı hazırlanmış olup stratejik planlama uygulamaları ve stratejik yönetim kültürünün hâkim kılınması için katılımcı bir anlayış ile kurumumuzu ilgilendiren iç ve dış paydaşların da fikri alınarak bu plan oluşturulmuştur.

Stratejik Plan adından da anlaşılacağı üzere bir okulun amaç ve hedeflerine nasıl ulaşabileceđine dair plan ve stratejileri içeren bir belgedir. Okul gelişimine katkı sağlayan bir yol haritası niteliğinde olan stratejik plan; okul personelinin karar vermek, hedef belirlemek ve hedeflere ulaşmaktan sorumlu olmak gibi başarımları gereken adımları olduğu anlamına gelir ve okula bağlılığı teşvik eder.

Stratejik yönetim süreci ise; bir okulun belirlediđi amaç ve hedeflere ulaşması için gereken tüm adımların planlanması, analiz edilmesi, geliştirilmesi, izlenmesi ve değerlendirilmesi aşamasıdır. Bu süreç, okulun mevcut durumunu değerlendirerek stratejilerini belirlemesine, bu stratejileri uygulamasına ve ardından uygulanan yönetim stratejilerinin etkinliğini analiz etmesine yardımcı olur.

Stratejik planlama, bir kurumun uzun vadeli başarısı için kritik bir öneme sahiptir ve doğru uygulandığında, sağlam bir yol haritası sunar. Bu kapsamlı sürecin başarısında planlamada görev alan ekibin eksiksiz katılımı ve katkıları çok değerlidir. Fikirler, öneriler ve vizyon bugünkü başarının ve yarının hedeflerinin belirlenmesinde hayati bir rol oynamaktadır.

Ekip olarak, eđitim sistemimizi daha ileriye taşımayı ve öğrencilerimizin geleceđini daha parlak hale getirmeyi amaçlıyoruz. Bu vesileyle planın hazırlanması aşamasında oldukça zorlu bir süreçte emeđi geçen Stratejik Plan Hazırlama Ekibi'ne, katkıda bulunan öğretmen, öğrenci ve velilerimize teşekkür ederim.

Remzi BEYOĐLU
OKUL MÜDÜRÜ

İçindekiler Tablosu

Okul / Kurum Bilgileri.....	4
TABLolar VE ŞEKİLLER LİSTESİ	7
1.GİRİŞ VE STRATEJİK PLANIN HAZIRLIK SÜRECİ	8
1.1.Strateji Geliştirme Kurulu ve Stratejik Plan Ekibi.....	8
1.2. Planlama Süreci:	8
2.DURUM ANALİZİ	9
2.1.Kurumsal Tarihçe	9
2.2.Uygulanmakta Olan Stratejik Planın Değerlendirilmesi	10
2.3.Yasal Yükümlülükler ve Mevzuat Analizi.....	10
2.4. Üst Politika Belgeleri Analizi.....	13
2.5. Faaliyet Alanları ile Ürün/Hizmetlerin Belirlenmesi.....	14
2.6. Paydaş Analizi	16
2.6.1. Paydaş Görüş - Önerilerinin Alınması ve Değerlendirilmesi.....	17
2.7. Okul / Kurum İçi Analiz	20
2.7.1. Okul / Kurum Teşkilat Şeması	20
a) Kurum Kimlik Bilgisi.....	20
2.7.2. Kurum içi analiz.....	21
2.7.2. İnsan Kaynakları.....	22
2.7.3. Teknolojik Düzey	24
2.7.4. Mali Kaynaklar	25
2.7.5. İstatistik Veriler	27
2.8. Çevre Analizi (PESTLE).....	28
2.9. GZFT Analizi.....	29
2.10. Tespit ve İhtiyaçların Belirlenmesi	31
3.GELECEĞE BAKIŞ.....	32
3.1.Misyonumuz.....	32
3.2.Vizyonumuz	32
3.3.Temel Değerlerimiz.....	33
4. AMAÇ, HEDEF VE PERFORMANS GÖSTERGESİ İLE STRATEJİLERİN BELİRLENMESİ	33
5. İZLEME VE DEĞERLENDİRME	38

TABLOLAR VE ŞEKİLLER LİSTESİ

Tablo 1:Strateji Geliştirme Kurulu ve Stratejik Plan Ekibi Tablosu	8
Tablo 2: Yasal Yükümlülükler.....	11
Tablo 3:Üst Politika Belgeleri	13
Tablo 4:Üst Politika Belgeleri Analizi	13
Tablo 5. Faaliyet Alanlar/Ürün ve Hizmetler Tablosu.....	14
Tablo 6:Paydaş sınıflandırma ve etki / önem matrisi.....	17
Tablo 7: Kursiyer Memnuniyet Anket Sonuçları.....	18
Tablo 8:Öğretmen Memnuniyet Anket Sonuçları	19
Tablo 9: Okul / Kurum sosyal, kültürel, bilimsel ve sportif başarı tablosu	21
Tablo 10: Çalışanların Eğitim Düzeyi ve Cinsiyetine Göre Dağılımı.....	22
Tablo 11: Öğretmenlerin Hizmet Süreleri	22
Tablo 12: Yönetici ve öğretmenlerin katıldıkları hizmet içi eğitim faaliyeti sayısı.....	23
Tablo 13: Okul / kurum norm ve ihtiyaç durumu.....	23
Tablo 14: Kurumdaki Mevcut Hizmetli/ Memur/ Yardımcı Personel Sayısı	23
Tablo 15: Okul/kurum Rehberlik Hizmetleri	24
Tablo 16: Teknolojik Araç-Gereç Durumu	24
Tablo 17: Fiziki Mekân Durumu	25
Tablo 18: Gelir-Gider Tablosu (2023 yılı).....	26
Tablo 19: Kaynak Tablosu	26
Tablo 20: Yıllara göre öğrenci sayısı.....	27
Tablo 21: Kurumda Gerçekleştirilen Faaliyet Sayıları	27
Tablo 22: PESTLE Tablosu	28
Tablo 23: GZFT Listesi	30
Tablo 24: Tespit ve İhtiyaçlar Tablosu	31
Tablo 25: Amaç ve Hedefler Tablosu	34
Şekil 1:Okul / kurum Teşkilat Şeması	21

1.GİRİŞ VE STRATEJİK PLANIN HAZIRLIK SÜRECİ

1.1.Strateji Geliştirme Kurulu ve Stratejik Plan Ekibi

Şehit Halis Şişman Halk Eğitimi Merkezi Müdürlüğünce Strateji Geliştirme Kurulu ve Stratejik Plan Ekibi aşağıdaki tabloda belirlenen kişilerce oluşturulmuştur.

Tablo 1:Strateji Geliştirme Kurulu ve Stratejik Plan Ekibi Tablosu

Strateji Geliştirme Kurulu Bilgileri		Stratejik Plan Ekibi Bilgileri	
Adı Soyadı	Ünvanı	Adı Soyadı	Ünvanı
Remzi BEYOĞLU	Okul Müdürü	Levent BİNİCİ	Müdür Yardımcısı
Elif DİLLİ	Müdür Yardımcısı	Gökhan BOZKURT	Öğretmen
Elif AYRILMIŞ	Öğretmen	Emine BAYRAM	Öğretmen
Gülsüm ÇALIŞ	Okul Aile Birliği Başkanı	Huriye ÖZKAN	Öğretmen
Hülya OĞUZ	Yönetim Kurulu Üyesi	İsmail DALKILIÇ	Öğretmen

1.2. Planlama Süreci:

2024-2028 dönemi stratejik plan hazırlanma süreci Strateji Geliştirme Kurulu ve Stratejik Plan Ekibinin oluşturulması ile başlamıştır. Ekip tarafından oluşturulan çalışma takvimi kapsamında ilk aşamada durum analizi çalışmaları yapılmış ve durum analizi aşamasında, paydaşlarımızın plan sürecine aktif katılımını sağlamak üzere paydaş anketi, toplantı ve görüşmeler yapılmıştır. Durum analizinin ardından geleceğe yönelim bölümüne geçilerek okulumuzun /kurumumuzun amaç, hedef, gösterge ve stratejileri belirlenmiştir.

Bu çalışmalar doğrultusunda Şehit Halis Şişman Halk Eğitimi Merkezi Müdürlüğümüz stratejik planı hazırlanmıştır. Stratejik Plan'da belirlenen hedeflerimizi ne ölçüde gerçekleştirdiğimiz, yani izleme ve değerlendirme altı aylık periyotlar halinde yapılacak ve ikinci yılın sonunda eğer gerekli görülüyorsa hedeflerde revizeye gidilecektir.

2.DURUM ANALİZİ

Stratejik planlama sürecinin ilk adımı olan durum analizi, Şehit Halis Şişman Halk Eğitimi Merkezi Müdürlüğümüzün “neredeyiz?” sorusuna cevap vermektedir. Şehit Halis Şişman Halk Eğitimi Merkezi Müdürlüğümüz geleceğe yönelik amaç, hedef ve stratejiler geliştirebilmesi için öncelikle mevcut durumda hangi kaynaklara sahip olduğu ya da hangi yönlerinin eksik olduğu ayrıca, Şehit Halis Şişman Halk Eğitimi Merkezi Müdürlüğümüz kontrolü dışındaki olumlu ya da olumsuz gelişmelerin neler olduğu değerlendirilmiştir. Dolayısıyla bu analiz, Şehit Halis Şişman Halk Eğitimi Merkezi Müdürlüğümüzün kendisini ve çevresini daha iyi tanınmasına yardımcı olacak ve stratejik planın sonraki aşamalarından daha sağlıklı sonuçlar elde edilmesini sağlayacaktır.

Durum analizi bölümünde, aşağıdaki hususlarla ilgili analiz ve değerlendirmeler yapılmıştır;

- Kurumsal tarihçe
- Uygulanmakta olan planın değerlendirilmesi
- Mevzuat analizi
- Üst politika belgelerinin analizi
- Faaliyet alanları ile ürün ve hizmetlerin belirlenmesi
- Paydaş analizi
- Kuruluş içi analiz
- Dış çevre analizi (Politik, ekonomik, sosyal, teknolojik, yasal ve çevresel analiz)
- Güçlü ve zayıf yönler ile fırsatlar ve tehditler (GZFT) analizi
- Tespit ve ihtiyaçların belirlenmesi

2.1.Kurumsal Tarihçe

Kurumumuz Kadirli Halk Eğitimi Merkezi ve Akşam Sanat Okulu Müdürlüğü olarak 1968 yılında açılmış olup, Hükümet Konağında hizmete başlamıştır. Bu zamana kadar muhtelif zamanlarda Cumhuriyet İlköğretim Okulunda, Polis Karakolu karşısındaki eski Pratik Kız Sanat Okunun yerinde faaliyet göstermiş ve 2004 yılında yapımı biten Şehit Vedat Kocadallı Mahallesi 1284 Sokak No:82 nolu yeni binanın hizmete açılmasıyla burada eğitimini sürdürmektedir. Kurumumuzun adı 23.12.2019 tarihinde Şehit Halis Şişman Halk Eğitimi Merkezi Müdürlüğü olarak değişmiştir.

Kadirli Şehit Halis Şişman Halk Eğitimi Merkezi Müdürlüğü 'nde kuruluşundan bu yana görev yapan müdürleri: Kurumumuzun Kurucu Müdürü İsmet TOPALHAN (1968-1977) sırasıyla, Osman KALAY(1977-1980), Hasan ÇALIŞ (1980-1988), Ahmet Rahmi ÖZHAN (1988-1996), Hasan ÇİFTÇİ (1996-13/09/2010), İsmail EVİN (13/09/2010-26/09/2014), Tahir TARHAN (15/12/2014 – 31/07/2023), Remzi BEYOĞLU (31.07.2023 – Halen Devam Ediyor.)

Bina ve bahçenin toplam alanı 4000 m2 olup, bina 320 m2 alana Tip proje olarak kurulmuştur. Doğalgaz kalorifer sistemi ile ısınmaktadır. Klimalarımız mevcut olup 3 derslik, 2 Bilgisayar Laboratuvarı, 3 Atölye, 1 Müdür Odası, 5 idareci odası, 1 memur odası, 1 Konferans ve Gösteri Salonu, 1 Arşiv,1 Fotokopi Odası, 1 Öğretmenler Odası ile hizmetlerimiz devam etmektedir.

Örgün eğitim sistemine hiç girmemiş ya da herhangi bir kademesinde bulunan veya bu kademelerden çıkmış bireylere; gerekli bilgi, beceri ve davranışlar kazandırmak için örgün eğitimin yanında veya dışında onların; ilgi, istek ve yetenekleri doğrultusunda ekonomik, toplumsal ve kültürel gelişmelerini sağlayıcı nitelikte, çeşitli süre ve düzeyler de yaşam boyu yapılan eğitim, üretim, rehberlik ve uygulama etkinlikleri merkezimizin kuruluş amacına yönelik yaptığı çalışmalardır.

Ayrıca Açık Öğretim Lise ve Ortaokulu tüm iş ve işlemleri merkezimize devredilmiştir. Bu konuda iş ve işlemler yetkili ve deneyimli müdür yardımcısı aracılığı ile yürütülmektedir.

2.2.Uygulanmakta Olan Stratejik Planın Değerlendirilmesi

Kadirli Şehit Halis Şişman Halk Eğitimi Merkezi olarak 2019-2023 stratejik planda yer alan göstergeler;

Kursiyerlerin eğitim- öğretim hakkını kullanmalarını ve yönetimi nitelik olarak geliştirmek, Hayat boyu öğrenme kapsamında sunulan hizmetlerin kalitesini artırmak, Hayat boyu öğrenme faaliyetlerinin daha nitelikli olarak verilebilmesi için kurumumuzun kurumsal kapasitesinin güçlendirilmesi gibi amaçların hedefine büyük oranda ulaştığı yapılan anket ve görüşler sonucunda görülmüştür.

2.3.Yasal Yükümlülükler ve Mevzuat Analizi

Milli Eğitim Müdürlüğü T.C Anayasası çerçevesinde yürüttüğü faaliyetler ve sunduğu hizmetler aşağıda bazıları yazılı Kanun ve Yönetmeliklerde belirtilmiştir. Kurumun yetki, görev ve sorumlulukları MEB Milli Eğitim Müdürlükleri Yönetmeliğinde açıklanmıştır. Müdürlüğümüz öncelikle bu mevzuat çerçevesinde eğitim öğretim, proje üretme gibi faaliyetlerinde bulunmaktadır. Okul Müdürlüğümüzün yasal yetki, görev ve sorumlulukları; Cumhurbaşkanlığı Teşkilatı Hakkında Cumhurbaşkanlığı Kararnamesi, T.C. Anayasası, 657 sayılı Devlet Memurları Kanunu, 1739 sayılı Millî Eğitim Temel Kanunu, Millî Eğitim Bakanlığı Okul Öncesi Eğitim ve İlköğretim Kurumları Yönetmeliği, Ortaöğretim Kurumları Yönetmeliği, Millî Eğitim Bakanlığı Eğitim Kurumları Sosyal Etkinlikler Yönetmeliği, Mesleki Ve Teknik Eğitim Yönetmeliği, esaslarına ve diğer ilgili mevzuat ve kararlara göre belirlenmiştir.

Aşağıda kurumumuzun stratejik planının oluşmasında yasal sınırlarının çizilmesi adına incelenen mevzuata dair bilgiler tablolar halinde verilmiştir.

Tablo 2: Yasal Yükümlülükler

YASAL YÜKÜMLÜLÜKLER	DAYANAK (KANUN, YÖNETMELİK, GENELGE, YÖNERGE)
Atama	657 Sayılı Devlet Memurları Kanunu
	Milli Eğitim Bakanlığına Bağlı Okul ve Kurumların Yönetici ve Öğretmenlerinin Norm Kadrolarına İlişkin Yönetmelik
	Milli Eğitim Bakanlığı Eğitim Kurumları Yöneticilerinin Atama ve Yer Değiştirmelerine İlişkin Yönetmelik
	Milli Eğitim Bakanlığı Öğretmenlerinin Atama ve Yer Değiştirme Yönetmeliği
Ödül, Disiplin	Devlet Memurları Kanunu
	6528 Sayılı Milli Eğitim Temel Kanunu İle Bazı Kanun ve Kanun Hükmünde Kararnamelerde Değişiklik Yapılmasına Dair Kanun
	Milli Eğitim Bakanlığı Personeline Başarı, Üstün Başarı ve Ödül Verilmesine Dair Yönerge
	Milli Eğitim Bakanlığı Disiplin Amirleri Yönetmeliği
Okul Yönetimi	1739 Sayılı Milli Eğitim Temel Kanunu
	Milli Eğitim Bakanlığı İlköğretim Kurumları Yönetmeliği
	Milli Eğitim Bakanlığı Ortaöğretim Kurumları Yönetmeliği
	Milli Eğitim Bakanlığı Meslekî ve Teknik Eğitim Yönetmeliği
	Millî Eğitim Bakanlığı Özel Eğitim Kurumları Yönetmeliği
	Millî Eğitim Bakanlığı İmam Hatip Okulu İdare Yönetmeliği
	Millî Eğitim Bakanlığı Anadolu İmam-Hatip Liseleri Yönetmeliği
	Milli Eğitim Bakanlığı Okul Aile Birliği Yönetmeliği
	Milli Eğitim Bakanlığı Eğitim Bölgeleri ve Eğitim Kurulları Yönergesi
	MEB Yönetici ve Öğretmenlerin Ders ve Ek Ders Saatlerine İlişkin Karar
	Taşınır Mal Yönetmeliği
Eğitim-Öğretim	Anayasa
	1739 Sayılı Milli Eğitim Temel Kanunu
	222 Sayılı İlköğretim ve Eğitim Kanunu
	6287 Sayılı İlköğretim ve Eğitim Kanunu ile Bazı Kanunlarda Değişiklik Yapılmasına Dair Kanun
	Milli Eğitim Bakanlığı İlköğretim Kurumları Yönetmeliği
	Millî Eğitim Bakanlığı Okul Öncesi Eğitim ve İlköğretim Kurumları Yönetmeliğinde Değişiklik Yapılmasına Dair Yönetmelik
	Milli Eğitim Bakanlığı Ortaöğretim Kurumları Yönetmeliği
	Milli Eğitim Bakanlığı Meslekî ve Teknik Eğitim Yönetmeliği
	Millî Eğitim Bakanlığı Özel Eğitim Kurumları Yönetmeliği
	Millî Eğitim Bakanlığı Anadolu İmam-Hatip Liseleri Yönetmeliği
	Milli Eğitim Bakanlığı Eğitim Öğretim Çalışmalarının Planlı Yürütülmesine İlişkin Yönerge

	Milli Eğitim Bakanlığı Ders Kitapları ve Eğitim Araçları Yönetmeliği
	Milli Eğitim Bakanlığı Öğrencilerin Ders Dışı Eğitim ve Öğretim Faaliyetleri Hakkında Yönetmelik
	Milli Eğitim Bakanlığı Destekleme ve Yetiştirme Kursları Yönergesi
	Millî Eğitim Bakanlığı İlkokullarda Yetiştirme Programı Yönergesi
Personel İşleri	Milli Eğitim Bakanlığı Personel İzin Yönergesi
	Devlet Memurları Tedavi ve Cenaze Giderleri Yönetmeliği
	Kamu Kurum ve Kuruluşlarında Çalışan Personelin Kılık Kıyafet Yönetmeliği
	Memurların Hastalık Raporlarını Verecek Hekim ve Sağlık Kurulları Hakkındaki Yönetmelik
	Milli Eğitim Bakanlığı Personeli Görevde Yükseltme ve Unvan Değişikliği Yönetmeliği
	Öğretmenlik Kariyer Basamaklarında Yükseltme Yönetmeliği
Mühür, Yazışma, Arşiv	Resmi Mühür Yönetmeliği
	Resmi Yazışmalarda Uygulanacak Usul ve Esaslar Hakkındaki Yönetmelik
	Milli Eğitim Bakanlığı Evrak Yönergesi
	Milli Eğitim Bakanlığı Arşiv Hizmetleri Yönetmeliği
Rehberlik ve Sosyal Etkinlikler	Milli Eğitim Bakanlığı Rehberlik ve Psikolojik Danışma Hizmetleri Yönetmeliği
	Okul Spor Kulüpleri Yönetmeliği
	Milli Eğitim Bakanlığı İlköğretim ve Ortaöğretim Sosyal Etkinlikler Yönetmeliği
	Milli Eğitim Bakanlığı Bayrak Törenleri Yönergesi
Öğrenci İşleri	Milli Eğitim Bakanlığı İlköğretim Kurumları Yönetmeliği
	Milli Eğitim Bakanlığı Demokrasi Eğitimi ve Okul Meclisleri Yönergesi
	Okul Servis Araçları Hizmet Yönetmeliği
İsim ve Tanıtım	Milli Eğitim Bakanlığı Kurum Tanıtım Yönetmeliği
	Milli Eğitim Bakanlığına Bağlı Kurumlara Ait Açma, Kapatma ve Ad Verme Yönetmeliği
Sivil Savunma	Sabotajlara Karşı Koruma Yönetmeliği
	Binaların Yangından Korunması Hakkındaki Yönetmelik
	Daire ve Müesseseler İçin Sivil Savunma İşleri Kılavuzu

2.4.Üst Politika Belgeleri Analizi

Üstte incelenen mevzuat analizine göre bakanlığımızın takip ettiği üst politika belgeleri de incelenmiştir. Bu kapsamda ürünler, faaliyet alanları ve sunulan hizmetler bağlamında aşağıda belirlenen üst politika belgelerinden faydalanılmıştır.

Tablo 3:Üst Politika Belgeleri

Temel Üst Politika Belgeleri	Sektörel ve Tematik Strateji Belgeleri
<ul style="list-style-type: none">✓ Kalkınma Planları✓ Orta Vadeli Programlar✓ Orta Vadeli Mali Planlar✓ Cumhurbaşkanlığı Yıllık Programları✓ MEB 2024-2028 Stratejik Planı✓ Osmaniye İl MEM 2024-2028 Stratejik Planı✓ Kadirli Şehit Halis Şişman Halk Eğitimi Merkezi Müdürlüğü 2019/2023 Stratejik Planı✓ Milli Eğitim Şura Kararları	<ul style="list-style-type: none">✓ Öğretmen Strateji Belgesi✓ İklim Değişikliği Eylem Planı✓ Kadının Güçlenmesi Strateji Belgesi ve Eylem Planı✓ Su Verimliliği Strateji Belgesi ve Eylem Planı✓ Ulusal Deprem Stratejisi ve Eylem Planı✓ Ulusal Genç İstihdam Stratejisi ve Eylem Planı✓ Ulusal Enerji Verimliliği Eylem Planı✓ Ulusal Girişimcilik Stratejisi ve Eylem Planı✓ Ulusal Yapay Zekâ Stratejisi✓ 2023-2028 Türkiye Çocuk Hakları Strateji Belgesi ve Eylem Planı✓ Diğer Kamu Kurumlarının Stratejik Planları

Tablo 4:Üst Politika Belgeleri Analizi

Üst PolitikaBelgesi	İlgili Bölüm/Referans	Verilen Görevler/İhtiyaçlar
EĞİTİM VE ÖĞRETİM	HAYAT BOYU ÖĞRENME HİZMETLERİ	1) Örgün eğitim alamayan bireylerin bilgi ve becerilerini geliştirici tedbirler almak, 2) Hayat boyu öğrenmenin imkân, fırsat, kapsam ve yöntemlerini geliştirmek,

EĞİTİM VE ÖĞRETİM	HAYAT BOYU ÖĞRENME HİZMETLERİ	3) Yetişkinlere yönelik yaygın meslekî eğitim verilmesini sağlamak, 4) Öğrenme fırsat ve imkânlarını destekleyici çalışmalar yapmak,
EĞİTİM VE ÖĞRETİM	HAYAT BOYU ÖĞRENME HİZMETLERİ	5) Beceri ve hobi kursları ile kültürel faaliyetlerle ilgili iş ve işlemleri yürütmek, 6) Çocuk, genç ve aileler ile ilgili eğitim ve sosyo-kültürel etkinlikler yapmak

Osmaniye il millî eğitim müdürlüğü ve ilçe millî eğitim müdürlüğü stratejik planları incelenerek Bu çerçevede Müdürlüğümüz 2024-2028 Stratejik Planı'nın stratejik amaç, hedef, performans göstergeleri ve stratejileri hazırlanırken bu belgelerden yararlanılmıştır.

2.5.Faaliyet Alanları ile Ürün/Hizmetlerin Belirlenmesi

Mevzuat analizi çıktıları dolayısıyla görev ve sorumluluklar dikkate alınarak

kurumumuzun sunduğu temel ürün ve hizmetler belirlenmiş, belirlenen ürün ve hizmetler Tablo 3'te belirtildiği gibi belirli faaliyet alanları altında belirtilmiştir.

Tablo 5. Faaliyet Alanlar/Ürün ve Hizmetler Tablosu

Faaliyet Alanı	Ürün/Hizmetler
Öğretim-eğitim faaliyetleri	Öğrenci İşleri Kayıt-nakil işleri Devam-devamsızlık Modül başarısı Sınav hizmetleri Okulda teknolojik altyapı çalışmalarını düzenleme Anma ve kutlama programlarının yürütülmesi
	Yarışmaların düzenlenmesi ve değerlendirilmesi Sosyal, kültürel, sportif etkinliklerle ilgili organizasyonlar Öğrencileri sınavlara hazırlama ve yetiştirme kurs işlemleri
Rehberlik faaliyetleri	Eğitsel Rehberlik Mesleki Rehberlik Oryantasyon Aile rehberliği

Sosyal faaliyetler	<p>Kutlama Programları Satranç Yarışmalar Kültürel geziler Kermes ve şenlikler Piknikler</p>
Sportif faaliyetler	<p>İl – İlçe Genelinde düzenlenen müsabakalar Futbol Voleybol Bocce Badminton Masa Tenisi</p>
Kültürel ve sanatsal faaliyetler	<p>Geziler Halk oyunları Koro Sergiler Tiyatro Yazarlarla Buluşma Etkinlikleri</p>
İnsan kaynakları faaliyetleri (mesleki gelişim faaliyetleri, personel etkinlikleri...)	<p>Mesleki Çalışmalar Hizmetiçi Eğitimler Öğretmenlerin Mesleki Gelişimi Okul Temelli Mesleki Gelişim Faaliyetleri Öğretmen Bilişim Ağı Mahalli Hizmet İçi Eğitimler Aday Öğretmenlik Mentorluk ve Koçluk Ulusal ve Uluslararası İyi Uygulama Örnekleri Personel Ödül Yönetimi Okul Yöneticilerinin Mesleki Gelişimi Öğretmen Bilişim Ağı Mahalli Hizmet İçi Eğitimler Ulusal ve Uluslararası İyi Uygulama Örnekleri Destek Personelinin Mesleki Gelişimi Motivasyon İş Doyumu Oryantasyon Personelin İyi Olma Hali</p>
Okul aile birliği faaliyetleri	<p>Aile birliği toplantıları Aynî ve nakdî bağış, hibe kabul işlemleri</p>
Öğrencilere yönelik faaliyetler	<p>Destekleme ve Yetiştirme Kursları Tamamlayıcı Kurslar Rehberlik faaliyetleri Özel eğitime ihtiyaç duyan bireylerin erişimi Destekleme ve yetiştirme kurslarına katılım ve devam Özel politika gerektiren grupların eğitim ve öğretime erişimi (göçmenler, romanlar, mevsimlik tarım işçilerinin çocuklarının eğitimi vd.)</p>

	Uzaktan eğitim faaliyetlerine katılım
Ölçme değerlendirme faaliyetleri	Okul Sınavları Ulusal Sınavlar Ulusal ve Uluslararası Faaliyetlerde Alınan Dereceler
Öğrenme ortamlarına yönelik faaliyetler	Atölye Donatımları Derslik Çalışması Okul Bahçesi Düzenleme Dijital öğrenme araçları Gün ışığı aydınlatma lambaları Sınıf havalandırmaları “U” düzeni oturma planları Spor salonu
Ders dışı faaliyetler	Eko-okul uygulamaları Doğa yürüyüşü Dışarıda öğretim Gezi, Fuar ve Gözlem Faaliyetleri Sosyal Sorumluluk Faaliyetleri Bölgesel (yerel), Ulusal ve Uluslararası Proje, Yarışma vb. Etkinliklere Katılım

2.6. Paydaş Analizi

Paydaş analizi katılımcılığı sağlamanın en önemli aracıdır. İdarenin etkileşim içerisinde olduğu tarafların stratejik planla ilgili görüşlerin dikkate alınması, okul/kurum hizmetlerinden yararlananların ihtiyaçları doğrultusunda şekillendirilmesi ile stratejik planın paydaşlar tarafından sahiplenilmesini ve başarı düzeyinin artırılmasını sağlar. Eğitim açısından paydaş, bir okulun veya kurumun ürün ve hizmetleriyle ilgisi olan, kurumumuzdan doğrudan veya dolaylı, olumlu ya da olumsuz yönde etkilenen veya okul ve kurumu etkileyen tüm tarafları içerir. Her bir paydaşın rolü kurumumuzun gelişimi için çok önemlidir. Aşağıda etki önem matrisine de değinilerek kurumumuzun iç-dış paydaş tablosu hazırlanmıştır.

Tablo 6:Paydaş sınıflandırma ve etki / önem matrisi

Paydaş Adı	İç Paydaş	Dış Paydaş	Etki Derecesi	Önem Derecesi
Kadirli Kaymakamlığı		√	5	5
İl/ İlçe Milli Eğitim Müdürlüğü İdare ve Personelleri		√	5	5
Öğretmenler	√		5	5
Öğrenciler	√		5	5
Veliler		√	5	5
Okul Müdürlükleri	√		5	5
Rehberlik ve Araştırma Merkezi		√	3	5
Kadirli Belediyesi		√	4	4
Gençlik Hizmetleri ve Spor İlçe Müdürlüğü		√	3	3
İl/ İlçe Sağlık Müdürlüğü		√	3	3
Aile ve Sosyal Politikalar İl / İlçe Müdürlüğü		√	3	3
Devlet Hastanesi		√	3	3
Mahalle Muhtarlığı		√	4	4
Özel Eğitim ve Rehabilitasyon Merkezleri		√	3	3
Hayırseverler		√	4	4
Eğitim sendikaları		√	3	3
Medya		√	2	2
İl / İlçe Emniyet Müdürlüğü		√	4	4
İl / İlçe Müftülüğü		√	4	4

Önem Derecesi: 1, 2, 3 gözet; 4,5 birlikte çalış

Etki Derecesi: 1, 2, 3 İzle; 4, 5 bilgilendir

Önceliği: 5=Tam; 4=Çok; 3=Orta; 2=Az; 1=Hiç

2.6.1. Paydaş Görüş - Önerilerinin Alınması ve Değerlendirilmesi

Kadirli Şehit Halis Şişman Halk Eğitimi Merkezi olarak öğrenci, öğretmen ve personellere memnuniyet anketleri gönderilerek ilgili paydaşlarımızın durum tespit çalışmasında yer almaları istenmiştir. Böylece Kadirli Şehit Halis Şişman Halk Eğitimi Merkezi durum tespitinde bütün bağlı birimlerin ortak katılımı doğrultusunda paydaşlarımızın görüş ve beklentileri yapılan anketlerle tespit edilmiştir. Paydaş anketi halk eğitim öğretmenleri, usta öğreticileri ve kursiyerlere uygulanmıştır. Ankete 9 kadrolu öğretmen 195 usta öğretici, 300 kursiyer olmak üzere toplam 504 kişi katılmıştır.

Tablo 7: Kursiyer Memnuniyet Anket Sonuçları

USTA ÖĞRETİCİ VE KURSIYER MEMNUNİYET ANKETİ		MEMNUNİYET ANKETİ SONUCU	
SIRA NO	GÖSTERGELER	SONUÇ (EVET)	%
1	Halk eğitim merkezinden aldığımız bu eğitim amacımızı gerçekleştirdi mi?	360	72
2	Halk eğitim merkezlerinin yakınlarınıza ve diğer kişilere tavsiye etmeyi düşünüyor musunuz?	400	80
3	Halk eğitimi merkezlerinin eğitim ve öğretim ile ilgili değişim ve gelişmeleri takip ettiğini düşünüyor musunuz?	400	80
4	Aldığımız bu eğitimin sonunda halk eğitimi merkezinde görev alan kurs öğretmenlerinin yeterli olduğunu düşünüyor musunuz?	450	90
5	Merkezin yönetici ve eğiticileri dışında kalan diğer personel de işlerinizi kolaylaştırmak için size yardımcı oldu mu?	400	80
6	Merkezin daha iyi iş görüşmesini sağlamak bakımından yönetici ve eğiticilerin yeterince çalıştıklarını gözlemlediniz mi?	290	58
7	Halk eğitimi merkezlerinin toplumun kültürel ve sosyal ihtiyaçlarını destekliyor mu?	420	84
8	Kursta size anlatılan konuları anlamakta zorlandınız mı?	153	30
9	Merkezimizde sizi huzursuz eden durumlar oldu mu?	10	2
10	Halk eğitimi merkezinde açılan kursların halkın beklentilerini karşıladığını düşünüyor musunuz?	237	81
11	Halk eğitimi merkezinde aldığımız eğitim çalışma hayatınıza katkı sağlayacak mı?	254	75
12	Halk eğitimi merkezinde kursiyerleri ilgilendiren konular hakkındaki duyurular zamanında yapılıyor mu?	400	80
13	Halk eğitimi merkezlerinde açılan diğer kurs ve etkinliklere katılmak ister misiniz?	450	90
GENEL DEĞERLENDİRME			

Yapılan usta öğretici ve kursiyer memnuniyet anketi sonucunda usta öğretici ve kursiyer genel memnuniyet düzeyinin 80-90 olduğu görülmektedir. usta öğretici ve kursiyer en çok 4-7-13 faaliyetlerinden memnun olduklarını belirtmişlerdir. Ancak 1-6-13-11 konularının gelişime açık alanlar olduğuna yönelik görüş bildirmişlerdir.

Tablo 8:Öğretmen Memnuniyet Anket Sonuçları

ÖĞRETMEN MEMNUNİYET ANKETİ		ANKET SONUCU	
SIRA NO	GÖSTERGELER	SONUÇ	%
1	Okulumuzda alınan kararlar, çalışanların katılımıyla alınır.	evet	100
2	Kurumdaki tüm duyurular çalışanlara zamanında iletilir.	evet	100
3	Her türlü ödüllendirmede adil olma, tarafsızlık ve objektiflik esastır.	evet	100
4	Kendimi, okulun değerli bir üyesi olarak görürüm.	evet	100
5	Çalıştığım okul bana kendimi geliştirme imkânı tanımaktadır.	Evet	100
6	Okul, teknik araç ve gereç yönünden yeterli donanımına sahiptir.	Evet	95
7	Okulda çalışanlara yönelik sosyal ve kültürel faaliyetler düzenlenir.	Evet	95
8	Okulda öğretmenler arasında ayırım yapılmamaktadır.	Evet	100
9	Okulumuzda yerelde ve toplum üzerinde olumlu etki bırakacak çalışmalar yapmaktadır.	Evet	100
10	Yöneticilerimiz, yaratıcı ve yenilikçi düşüncelerin üretilmesini teşvik etmektedir.	Evet	100
11	Yöneticiler, okulun vizyonunu, stratejilerini, iyileştirmeye açık alanlarını vs. çalışanlarla paylaşır.	Evet	100
12	Okulumuzda sadece öğretmenlerin kullanımına tahsis edilmiş yerler yeterlidir.	Evet	100
13	Alanıma ilişkin yenilik ve gelişmeleri takip eder ve kendimi güncellerim.	Evet	100
GENEL DEĞERLENDİRME			




Yapılan öğretmen memnuniyet anketi sonucunda öğretmenlerimizin genel memnuniyet düzeyinin 90-100 bandında olduğu görülmektedir. Öğretmenlerimiz en çok 1-2-3-4-5-6-7-8-9-10-11-12-13 faaliyetlerinden memnun olduklarını belirtmişlerdir. Ancak 13 maddenin gelişime açık alanlar olduğuna yönelik görüş bildirmişlerdir.

2.7.Okul / Kurum İi Analiz

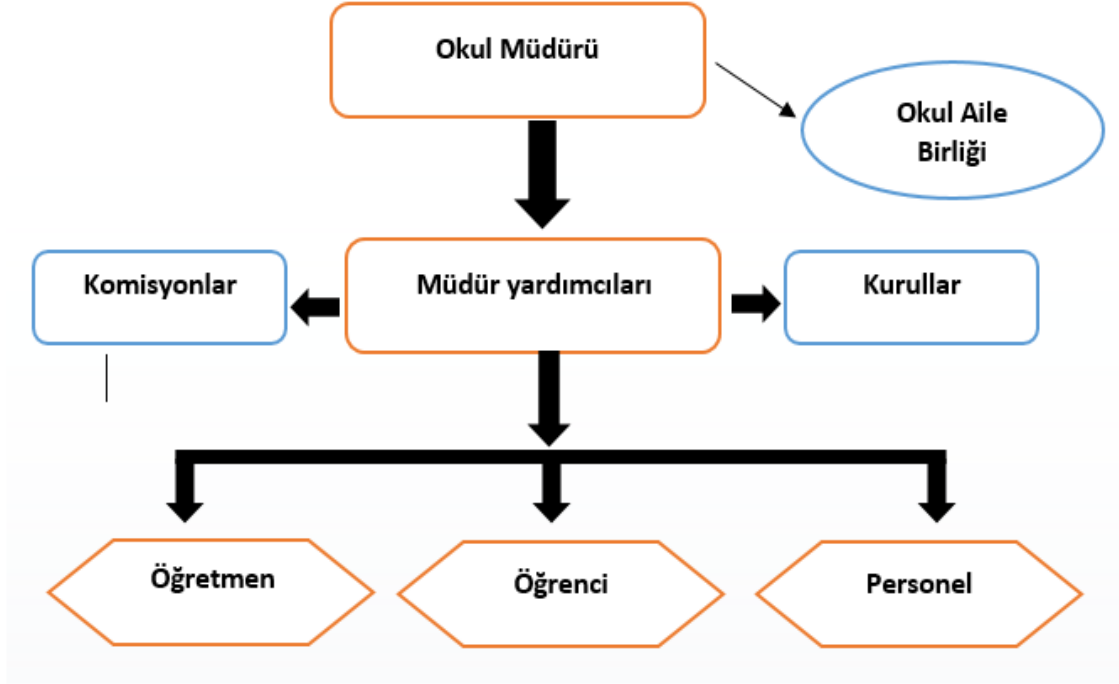
2.7.1. Okul / Kurum Teşkilat Şeması

Bu bölümde kurumumuzu oluşturan paydaşlara yönelik teşkilat şeması verilmiştir.

a) Kurum Kimlik Bilgisi

Kurum Kimlik Bilgisi	
Kurum Adı	Kadirli Şehit Halis Şişman Halk Eğitimi Merkezi
Kurum Türü	Yaygın Eğitimi Kurumu-Kurs Faaliyetleri
Kurum Kodu	112662
Kurum Statüsü	Yaygın Eğitimi Kurumu
Kurumda Çalışan Personel Sayısı	Müdür :1 Yönetici : 3 Öğretmen : 9 Hizmetli : 1 Memur : 1(VHKİ) İşçi : 2 Şoför :1
Öğrenci Sayısı	9461 (01.01.2024--15.06.2024 Kursiyer Sayısı)
Öğretim Şekli	Tam Gün Tam Yıl
Okulun Hizmete Giriş Yılı	1968
KURUM İLETİŞİM BİLGİLERİ	
Kurum Telefonu	Tel. : 3287181299
Kurum Web Adresi	www.kadirlhem.meb.k12.tr
Mail Adresi	112662@meb.k12.tr
Kurumun Sosyal Ağ Adresleri	 kadirlhem  kadirlh  kadirlhem /
Kurum Adresi	Şehit Vedat Kocadallı Mahallesi 1284 Sokak No:82 Kadirli/OSMANİYE

Şekil 1:Okul / kurum Teşkilat Şeması



2.7.2. Kurum içi analiz

Bu bölümde okulumuza / kurumumuza yönelik öğrenci sayıları, akademik başarı verileri, devamsızlık ve gerçekleştirilen faaliyetlere yönelik analiz bilgileri yer almaktadır.

Tablo 9: Okul / Kurum sosyal, kültürel, bilimsel ve sportif başarı tablosu

Faaliyet Alanı	Faaliyete Yönelik Elde Edilen Başarılar
Futbol Takım Yarışması	Kurum u7 futbol takimi ilde birinci
Atletizm	Atletizm Takimimiz İl de Birinci Karaman İli Bölge Oyunlarına Katılmaya Hak Kazandı
Atletizm	Atletizm Takimi Gaziantep Bölge Birincisi
Ju Jitsu	Ju Jitsu Şampiyonasına Katılan Takimimiz 2 Adet Birincilik
Milli Takım	Ju Jitsu Şampiyonasına Katılan Kursiyerimiz Milli Takima Katılmaya Hak Kazandı
Halk Oyunları Yarışması	Osmaniye İl MEM Tarafından Düzenlenen Halk Oyunlari Yarışmasında Halk Oyunlari Grubumuz İl Birincisi Oldu
Satranç Yarışması	Kadirlide Yapılan Yarışmada Kursiyerimiz İlçe Birincisi Oldu

2.7.2.İnsan Kaynakları

Okullarda insan kaynaklarını, organizasyonel amaçlar doğrultusunda en verimli şekilde kullanmak; insan kaynağının iç ve dış gelişmelere uygun olarak etkin bir şekilde planlanmasını, geliştirilmesini ve değerlendirilmesini sağlamak kurumun verimliliği açısından büyük önem taşımaktadır.

Tablo 10: Çalışanların Eğitim Düzeyi ve Cinsiyetine Göre Dağılımı

	DOKTORA			YÜKSEK LİSANS			LİSANS			ÖNLİSANS			LİSE VE ALTI		
	E	K	T	E	K	T	E	K	T	E	K	T	E	K	T
Okul Müdürü							X		1						
Müdür Yardımcıları				X	X2	3									
Branş Öğretmenleri							X6	X3	9						
Rehber Öğretmen															
Memur							X		1						
İdari Personeller															
Yardımcı Personeller													X	X3	4
Güvenlik Görevlisi															
TOPLAM						3	8	3	11						4

Tablo 11: Öğretmenlerin Hizmet Süreleri

Hizmet Süreleri	Branşı	Kadın	Erkek	Hizmet Yılı	Toplam
1-3 Yıl					
4-6 Yıl	RESİM İNGİLİZCE	1	1	6 6	
7-10 Yıl	BÜRO YÖNETİMİ BİLİŞİM TEKNOLOJİLERİ ÇOCUK GELİŞİMİ SINIF ÖĞRETMENİ MUHASEBE ÖĞRETMENİ EL SANATLARI	4	2	8-10-9-9-9-9-10	
11-15 Yıl	GİYİM ÜRETİM TEKNOLOJİLERİ	1		12	
16-20 Yıl					
20 yıl ve üzeri					

Tablo 12: Yönetici ve öğretmenlerin katıldıkları hizmet içi eğitim faaliyeti sayısı

Adı ve Soyadı	Branş	Katıldığı Hizmet İçi Eğitim Sayısı			
		2021	2022	2023	Toplam
REMZİ BEYOĞLU	MÜDÜR	4	13	2	19
ELİF DİLLİ	MÜDÜR YARDIMCISI MATEMATİK		6	1	7
GÖKHAN BOZKURT	MUHABESE		6	8	14
HAYRİYE YILDIRIR	GİYİM ÜRETİM TEKNOLOJİSİ	1	5	6	12

Tablo 13: Okul / kurum norm ve ihtiyaç durumu

Branş	Norm	Mevcut	İhtiyaç	Toplam

Tablo 14: Kurumdaki Mevcut Hizmetli/ Memur/ Yardımcı Personel Sayısı

Görevi	Erkek	Kadın	Eğitim Durumu	Hizmet Yılı	Toplam
1 Memur	1		LİSANS	17	
2 Hizmetli	1		LİSE VE ALTI	10	
3 Geçici Personel	1		LİSE VE ALTI	3	

Tablo 15: Okul/kurum Rehberlik Hizmetleri

Mevcut Kapasite				Mevcut Kapasite Kullanımı ve Performans					
Psikolojik Danışman Norm Sayısı	Görev Yapan Psikolojik Danışman Sayısı	İhtiyaç Duyulan Psikolojik Danışman Sayısı	Görüşme Odası Sayısı	Danışmanlık Hizmeti Alan			Rehberlik Hizmetleri İle İlgili Düzenlenen Eğitim/Paylaşım Toplantısı vb. Faaliyet Sayısı		
				Öğrenci Sayısı	Öğretmen Sayısı	Veli Sayısı	Öğretmenlere Yönelik	Öğrencilere Yönelik	Velilere Yönelik
0	0	0	1	0	0	0	0	0	0

2.7.3. Teknolojik Düzey

Okul hizmetlerinin, yararlanıcılara daha hızlı ve etkili şekilde sunulması için güncel teknolojik araçlar etkin bir biçimde kullanılmaktadır. Bu kapsamda modüler bir yapıda kurgulanmış olan Millî Eğitim Bakanlığı Bilgi İşlem Sistemi (MEBBİS) ile kurumsal ve bireysel iş ve işlemlerin büyük bölümü yürütülmektedir. Aynı zamanda sistemde personel ve öğrencilerin bilgileri bulunmaktadır. e-Okul, Veli Bilgilendirme Sistemi gibi modüllere ulaşılarak çalışmalar yürütülmektedir. Müdürlüğümüz resmi yazışmaları elektronik ortamda Doküman Yönetim Sistemi (DYS) üzerinden yapılmaktadır.

Tablo 16: Teknolojik Araç-Gereç Durumu

Araç-Gereçler	Mevcut	İhtiyaç
Etkileşimli Tahta		
Masaüstü bilgisayar	19+13	
Dizüstü bilgisayar	6	
Fotokopi Makinesi	1	
Yazıcı	9	
Tarayıcı	2	
Televizyon	2	
Projeksiyon cihazı	2	
Güvenlik Kamerası	16	

Tablo 17: Fiziki Mekân Durumu

Fiziki Mekân	Var	Yok	Adedi	İhtiyaç	Açıklama
Derslik Sayısı	3		3		
Öğretmen Çalışma Odası	1		1		
Ekipman Odası	1		1		
Kütüphane	1		1		
Rehberlik Servisi					
Resim Odası					
Müzik Odası					
Çok Amaçlı Salon	1		1		
Spor Salonu					
Kantin					
BT Laboratuvarı	2		2		
Kodlama Atölyesi					
Müzik Sınıfı					
Basketbol Sahası					
Çok Amaçlı Salon					
Revir					
...vb bölümleri yazınız					

2.7.4. Mali Kaynaklar

Kurumun mali kaynakları, bütçe büyüklüğü, döner sermaye, okul-aile birliği gelirleri, kantin vb. gelirler ve harcama kalemleri ortaya konulur. Bütçe işlemlerinin kim tarafından yürütüldüğü belirtilir. Enflasyon oranı da dikkate alınarak plan dönemi boyunca gerçekleşecek kaynak artışı tahmini olarak belirlenir.

Tablo 18: Gelir-Gider Tablosu (2023 yılı)

HARCAMA KALEMLERİ	GİDER	GELİR
Temizlik	44788,02	
Küçük Onarım	112980,35	
Bilgisayar Harcamaları		
Büro Makinaları Harcamaları		
Telefon		
Sosyal Faaliyetler		
Kırtasiye		
Diğer	11459,42+22244,76	
TOPLAM	191,472,55	191,472,55

Tablo 19: Kaynak Tablosu

Kaynaklar	2024	2025	2026	2027	2028
Genel Bütçe	100000	150000	200000	250000	300000
Okul Aile Birliği	x	x	x	x	x
Kira Gelirleri	x	x	x	x	x
Döner Sermaye	x	x	x	x	x
Dış Kaynak/Projeler	x	x	x	x	x
Diğer	x	x	x	x	x
TOPLAM	100000	150000	200000	250000	300000

2.7.5.İstatistik Veriler

Tablo 20: Yıllara göre öğrenci sayısı

	2020- 2021		2021- 2022		2022-2023	
	K	E	K	E	K	E
ÖĞRENCİ SAYISI	18.539	6.384	39.136	17.480	62674	25269
TOPLAM	24.923		56.616		87943	

Tablo 21: Kurumda Gerçekleştirilen Faaliyet Sayıları

Faaliyetler	2020- 2021	2021- 2022	2022-2023
Belirli Gün ve Haftalara Yönelik Kutlamalar	3	6	12
Okul tanıtım gezileri	0	3	7
Üniversite Gezileri	0	0	1
Piknik	2	4	5
Müze gezisi	1	1	1
Kermes	0	1	2
Sınıflar arası spor turnuvaları			
Münazara			
Okuma yarışması			
Sergi	0	1	1
Yazar Buluşmaları			1
Şiir Okuma			1
Koro		1	2
....vb etkinlikler			
TOPLAM	6	17	33

2.8.Çevre Analizi (PESTLE)

Tablo 22: PESTLE Tablosu

Politik-Yasal Etkenler	Ekonomik Etkenler
<ul style="list-style-type: none">➤ Kalkınma Planı ve Orta Vadeli Program,➤ Bakanlık, il ve ilçe stratejik planlarının incelenmesi,➤ Yasal yükümlülüklerin belirlenmesi,➤ Oluşturulması gereken kurul ve komisyonlar,➤ Okul/kurum çevresindeki politik durum. <p>Örnek:</p> <ul style="list-style-type: none">➤ Hükümetin göç politikası➤ Okul-Aile birliği➤ Tasarruf tedbirleri➤ Okul mezunlarının iş olanaklarının geniş olması➤ Zorunlu eğitim➤ Deprem Yönetmeliği➤ Taşınabilir eğitim➤ Yaşanan deprem neticesinde okulumuzun depremden etkilenen başka bir okul ile birleştirilerek birlikte kullanılıyor olması➤ MEB tarafından meslek liselerine yönelik ile avantajların artması➤ Üniversite / diyanet başkanlığı, kurumu ile gerçekleştirilen protokol.	<ul style="list-style-type: none">● Okul/kurumun bulunduğu çevrenin genel gelir durumu,● İş kapasitesi,● Okul/kurumun gelirini arttırıcı unsurlar,● Okul/kurumun giderlerini arttırıcı unsurlar,● Tasarruf sağlama imkânları,● İşsizlik durumu,● Mal-ürün ve hizmet satın alma imkânları,● Kullanılabilir bütçe <p>Örnek:</p> <ul style="list-style-type: none">➤ Velilerin ekonomik düzeyinin yüksek/orta/zayıf olması➤ Kantin gelirinin olması➤ Hayırseverlerin destekleri➤ Okul gelirinin giderinden fazla olması / dengeli olması➤ Erasmus+ Projeleri hibe programından faydalanılması➤ DOĞAKA Ajansı hibe programından faydalanılması➤ Okul bahçesinden elde edilen ürünlerin satılarak okul bütçesine gelir elde edilmesi➤ Bakanlık tarafından doğrudan okul hesabına ödenek aktarılması➤ Ülkedeki ekonomik dalgalanmanın gelir/gider durumunu olumsuz etkilemesi➤ Ödenek eksikliği nedeni ile donanım ve onarım ihtiyaçlarının giderilememesi
Sosyo-kültürel etkenler	Teknolojik etkenler
<ul style="list-style-type: none">● Kariyer beklentileri,● Ailelerin ve öğrencilerin bilinçlenmeleri,● Aile yapısındaki değişimler (geniş aileden çekirdek aileye geçiş, erken yaşta evlenme vs.),● Nüfus artışı,● Göç,● Nüfusun yaş gruplarına göre dağılımı,● Hayat beklentilerindeki değişimler (Hızlı para kazanma hırsları, lüks yaşama düşkünlük, kırsal alanda kentsel yaşam),● Beslenme alışkanlıkları,● Değerler, mesleki etik kuralları vb. <p>Örnek:</p> <ul style="list-style-type: none">➤ Ailelerin eğitim düzeyinin çoğunlukla düşük / iyi olması➤ Okulun göç alan bir mahallede bulunması➤ Velilerin özel eğitim konusunda bilinçsiz olmaları	<ul style="list-style-type: none">● Okul/kurumun teknoloji kullanım durumu● e- Devlet uygulamaları,● Dijital Platformlar üzerinden uzaktan eğitim imkânları,● Okul/kurumun sahip olmadığı teknolojik araçlar● Personelin ve öğrencilerin teknoloji kullanım kapasiteleri,● Personelin ve öğrencilerin sahip olduğu teknolojik araçlar,● Teknoloji alanındaki gelişmeler● Teknolojinin eğitimde kullanımı <p>Örnek:</p> <ul style="list-style-type: none">➤ EBA platformu sayesinde öğrencilerin uzaktan eğitim imkanlarının olması➤ Bakanlık tarafından sunulan uzaktan mesleki eğitim kursları➤ Tüm sınıflarımızda etkileşimli tahta olması

<ul style="list-style-type: none"> ➤ Velilerin özel eğitim öğrencilerine yönelik farkındalık düzeylerinin iyi olması ➤ Toplumda dezavantajlı bireylere yönelik farkındalığın yükselmesi ➤ Velilerin genel olarak eğitime önem vermesi ➤ Okulda yabancı uyruklu öğrencilerin fazla olması / olmaması. ➤ Veli gelir durumunun düşük olması nedeniyle öğrencilerde yetersiz beslenme problemi olması ➤ Velilerin mevsimlik işçi olması nedeni ile öğrencilerin okula geç başlayıp, erken gitmeleri ➤ Velilerin akademik başarı beklentilerinin olmaması / yüksek olması ➤ Toplumsal olarak meslek liselerine yönelik bakış açısının pozitif yönde değişmesi 	<ul style="list-style-type: none"> ➤ Sınıflarımızda etkileşimli tahta olmaması ➤ Güvenlik kameralarının tam olması / eksik olması ➤ Sınıflarda klima olması / olmaması ➤ Sınıflarımızda televizyon ve projeksiyon olması ➤ Öğretmenlerin dijital yeterliliklerinin düşük / iyi düzeyde olması ➤ Okulumuzda fiber internet alt yapısının olması/ olmaması ➤ Öğrencilerde artan dijital bağımlılık ➤ Öğrencilerin dijital yeterliliklerinin düşük/ iyi olması
Çevresel Etkenler	
<ul style="list-style-type: none"> ● Hava ve su kirlenmesi, ● Toprak yapısı, ● Bitki örtüsü, ● Doğal kaynakların korunması için yapılan çalışmalar, ● Çevrede yoğunluk gösteren hastalıklar, ● Doğal afetler (deprem kuşağında bulunma, Covid 19, kene vakaları vb.) <p>Örnek:</p> <ul style="list-style-type: none"> ➤ İlimizin deprem bölgesinde olması ➤ Okulumuzun ulaşımının kolay / zor olması ➤ Okulumuzun çevresinin yeşillik alanının geniş olması ➤ Okulun ana yola yakın olması ➤ Okulun trafiğin yoğun olduğu bir sokakta bulunması ➤ İlimizde kış mevsiminin yumuşak geçmesi ➤ İlimizde yaz mevsiminin erken başlaması ➤ Toplu taşıma araçları ile okula ulaşım sağlanabilmesi 	

2.9.GZFT Analizi

Durum analizi kapsamında kullanılacak temel yöntemlerden birisi de GZFT analizidir. Bu analiz, okul/kurumu etkileyen koşulların sistematik olarak incelendiği bir yöntemdir. Bu kapsamda, okul/kurumun güçlü ve zayıf yönleri ile okul/kurum dışında oluşabilecek fırsatlar ve tehditler belirlenir. Bu yaklaşım, planlama yapılırken okul/kurumun güçlü ve zayıf yönleri ile karşı karşıya olduğu fırsatları ve tehditleri analiz etmeye ve geleceğe dönük stratejiler geliştirmeye yardımcı olur. Bu analiz, stratejik planlama sürecinin diğer aşamaları için temel teşkil eder. Stratejik planın başarılı bir şekilde uygulanmasında okul/kurum tarafından belirlenen stratejilerin GZFT analizi sonuçlarıyla uyumlu olması önemlidir.

Üstte belirtilen bilgiler doğrultusunda merkezimizin SWOT Analizi yapılmış, merkezimize dair güçlü, zayıf yönler ile fırsat ve tehdit oluşturabilecek hususlar belirlenerek aşağıda tablo halinde sunulmuştur.

Tablo 23: GZFT Listesi

GÜÇLÜ YÖNLERİ

İç Çevre		Dış Çevre	
Güçlü Yönler	Zayıf Yönler	Fırsatlar	Tehditler
<p>1)Çalışan personelin, tecrübeli ve alanında uzman olması</p> <p>2)Kamu, Kurum, Vakıf, Dernek gibi kuruluşlarla işbirliği kurslarının açılması.</p> <p>3)Sivil Toplum örgütleriyle çalışılıyor olması.</p> <p>4)Kurs çeşitliliğinin fazla olması, ihtiyaca yönelik her kursun açılması (Hizmet alanının genişliği) Açık İlköğretim ve Açık Lisenin toplumun eğitim alamayan kesimlerine eğitim veriliyor olması, eğitim imkânının sağlanması,</p> <p>5)Alanındaki kurumların içinde en iyi olması, Çevre ile ilişkilerin iyi olması</p> <p>6)Ücretsiz hizmetlerimizin çok fazla olması.</p> <p>7)Hedef kitlemizin taleplerini karşılayabilecek esnek bir mevzuatımızın olması.</p>	<p>1)İlçe nüfusunun çok kalabalık ve yoğun olması nedeni ile hizmetlerin halkın tüm kesimlerine ulaştırılmasında aksaklıklar yaşanabilmektedir.</p> <p>2)Tanıtımımız yeteri kadar yapılamamaktadır.</p> <p>3)Kurum fiziki yönünden yetersiz bulunmaktadır.</p> <p>4)Yardımcı personel ve memur sayısının eksikliği işlerin aksamasına neden olmaktadır.</p> <p>5)Çalışma alanının dağınıklığı iletişimde aksamalara neden olmaktadır.</p> <p>6)Kurumumuzdan hizmet alan hedef kitlenin çocuklarını bırakabilecekleri bir kreşimizin olmayışı.</p> <p>7)Kurumun çok iyi bilinmemesi</p> <p>8)Kurs çeşitlerini artıramamız ve materyal ile donanım malzemelerinin teknolojiye uygun olarak geliştiremememiz.</p>	<p>1.AB uyum projelerinin Halk Eğitimle işbirliği yapılarak açılabilmesi bu projelerden faydalanma açısından bir fırsattır.</p> <p>2.Açık Öğretim kayıtları kurumumuzda yapıldığı için tanıtım açısından bir avantaj sağlıyor.</p> <p>3.Belediye ve benzeri kamu kuruluşlarıyla sivil toplum kuruluşlarının imkânlarından faydalanmamız kurs sayısının artması açısından bir fırsattır.</p> <p>4.Bilgisayar, bağlama, yabancı diller, muhasebe, halk oyunları vb. kursların kurumumuzda açılması personelin eğitimi için bir fırsattır.</p> <p>5.Farklı kesimlerin taleplerine cevap verilerek değişik kursların açılması yenilikleri takip etmemiz açısından fırsattır.</p> <p>6.Halk Eğitim Merkezi tüm halka açık bir yer olduğu için insani ilişkiler Ve İletişim açısından geniş bir yelpazeye sahiptir.</p> <p>7.İşbirliği yaparak ücretli olan kursları ücretsiz olarak sunmamız katılım açısından bir fırsattır.</p> <p>8.Özveriyle çalışan bir personele sahip olmamız</p>	<p>1.Atölye ve laboratuvarlarda yeterli araç ve gerecin olmaması, üretim için yeni teknolojik imkânlardan faydalanılamaması.</p> <p>2.Gelişen teknoloji ile birlikte hazır giyim makineleriyl seri üretime başlanması el sanatlarının gerilemesine, hatt yok olmaya doğru gitmesine neden olmaktadır.</p> <p>3.Kurslar sonunda istihdamın zayıf olması.</p> <p>4.MEB tarafından modül programlarının her alanda hazırlanmamış olması</p> <p>5.Milli Eğitim Bakanlığı tarafından aktarılan bütçenin tüm ihtiyaçlarımızı karşılayamaması.</p>

		<p>verim açısından bir fırsattır.</p> <p>9.Sosyal, kültürel, sportif faaliyetlerde diğer kurumların imkânlarından faydalanabilmemiz, faaliyet yapmak için geniş imkânlar sağlama açısından fırsattır.</p> <p>10.Yaşadığımız şehrin en büyük ve merkezi ilçesinde olmamız bir fırsattır.</p> <p>11.Yılsonu sergileri tanıtım için bir fırsattır.</p> <p>13.Birçok alanda öğretmen ve öğretici bulunabilmesi.</p> <p>14.Açık Lise ve Açık Ortaokul kurumlarının iş ve işlemlerinin kurumumuzca yapılıyor olması</p>	
--	--	---	--

2.10.Tespit ve İhtiyaçların Belirlenmesi

Tablo 24: Tespit ve İhtiyaçlar Tablosu

Durum Analizi Aşamaları	Tespitler	İhtiyaçlar
Uygulanmakta Olan Stratejik Planın Değerlendirilmesi	<p>İlimizde bulunan geçici koruma altındaki sığınmacılar</p> <p>İlimizin deprem bölgesinde yer alması</p> <p>Hayat boyu öğrenme faaliyetlerine katılım ve tamamlama</p> <p>Sivil toplum kuruluşlarıyla işbirliği</p>	<p>Mücbir sebeplere dayanan durumlar için acil telafi eğitim programlarının hazırlanması</p> <p>Kurum ile ortak çalışma alanı olan kurum ve kuruluşların işbirliğine gitmesi</p>

Paydaş Analizi	Ortak amaçlara yönelik hareket edilmesi	Aileler ile ilişkileri güçlendirecek bir ekosistemin kurulması
Okul İçi Analiz		İş birlikçi öğretim tekniklerine ağırlık verilmesi

3. GELECEĞE BAKIŞ

Geleceğe bakış sürecinde okul/kurum misyon, vizyon ve temel değerler bildirimlerini belirler. Misyon, vizyon ve temel değerler, kurumun uzun vadede idealleri doğrultusunda ilerleyebilmesi için yönlendiricilik işlevi görür. Bu minvalde merkezimizin Misyon, Vizyon, Temel İlke ve Değerlerinin oluşturulması kapsamında öğretmenlerimiz, öğrencilerimiz, velilerimiz, çalışanlarımız ve diğer paydaşlarımızdan alınan görüşler, sonucunda stratejik plan hazırlama ekibi tarafından oluşturulan Misyon, Vizyon, Temel Değerler; Okulumuz üst kuruluna sunulmuş ve üst kurul tarafından onaylanmıştır.

3.1. Misyonumuz

Halkın yaşam kalitesini yükselterek, toplumsal refahı artırmak için; hayat boyu öğrenme anlayışı içerisinde, toplumdaki her yaş ve eğitim düzeyindeki kişilere enerjilerini ve yaratıcılıklarını ortaya çıkaracak, öğrenme, iş ve yaşam becerilerini geliştirecek her türlü yaygın eğitim programları ve etkinliklerini (gerektiğinde diğer kurum, kuruluş ve sivil toplum örgütleri ile iş birliği de yaparak) uygulamaktır.

3.2. Vizyonumuz

Değişim ve sürekli gelişimi amaçlayan, toplumun ihtiyacı olan çağdaş, verimli, etkin ve üretken işgücü yetiştirme çabasıyla, çevremizde kaliteli ve nitelikli eğitim anlayışının merkezi olmak. Türk milli eğitiminin temel amaç ve ilkeleri doğrultusunda; çağdaş insan anlayışı ile bütün yenilikleri topluma aktaran ve bu şekilde toplumsal mutluluğu ve kalkınmayı hedefleyen bir kurum olmak.

3.3. Temel Değerlerimiz

Öğrencilerimiz için en verimli ve sağlıklı ortamları oluşturmak.

Öğrencilerin bireysel yeteneklerini geliştirmeye çalışmak.

Öğrencilerin estetik duyguları geliştirirken yaratıcılıklarını ortaya çıkaran faaliyetler yapmak.

Yönetim ve eğitim süreçlerimizi sürekli ve birlikte olarak geliştirmek

Yeniliklere ve değişime açık olmak.

Eğitimde kaliteyi hedeflerken fırsat eşitliğini elden bırakmamak.

Disiplinler arası çalışmanın önemine inanmak.

4. AMAÇ, HEDEF VE PERFORMANS GÖSTERGESİ İLE STRATEJİLERİN BELİRLENMESİ

TEMA 1: EĞİTİME VE ÖĞRETİME ERİŞİM VE KATILIM

AMAÇ 1: Toplumun bilgi, beceri ve yetkinliklerini geliştirmek amacıyla bireysel ve toplumsal bir yaklaşımla hayat boyu öğrenme imkânları sağlanacaktır.

Hedef 1.1: Bireylerin iş ve yaşam kalitelerini yükseltmek, toplumun ihtiyaç duyduğu eğitimleri sunmak amacıyla hayat boyu öğrenme katılım imkanları arttırılacaktır.

TEMA 2: EĞİTİM ÖĞRETİMDE KALİTE

AMAÇ 2: Bireyin bilgi, beceri ve yetkinliklerini geliştirmek amacıyla bireysel, toplumsal ve istihdam odaklı yeni bir yaklaşımla hayat boyu öğrenme imkânları sunmak.

Hedef 2.1: Farklı yeteneklere, özelliklere, ihtiyaçlara ve birikimlere sahip tüm bireylerin yaygın eğitimden aktif olarak yararlanabilmeleri amacıyla eğitimde kapsayıcılık sağlanacaktır.

TEMA 3:KURUMSAL KAPASİTE

AMAÇ 3: Eğitim ve öğretim faaliyetlerinin daha nitelikli olarak verilebilmesi için okulumuzun kurumsal kapasitesi güçlendirilecektir

Hedef 3.1: Eğitim kalitesinin artırılmasına yönelik çalışanların mesleki gelişimleri desteklenecektir.

Tablo 25: Amaç ve Hedefler Tablosu

TEMA	EĞİTİM VE ÖĞRETİME ERİŞİM							
Amaç 1	Toplumun bilgi, beceri ve yetkinliklerini geliştirmek amacıyla bireysel ve toplumsal bir yaklaşımla hayat boyu öğrenme imkânları sağlanacaktır							
Hedef 1.1	H.1.1 Bireylerin iş ve yaşam kalitelerini yükseltmek, toplumun ihtiyaç duyduğu eğitimleri sunmak amacıyla hayat boyu öğrenme katılım imkanları arttırılacaktır.							
Performans Göstergeleri	Hedefe Etkisi (%)	Plan Dönemi Başlangıç Değeri	2024	2025	2026	2027	2028	İzleme/ raporlama sıklığı
PG 1.1 Eğitim bölgesindeki hayatboyu öğrenme kurs taleplerinin karşılanma oranı (%)	20	80	82	84	86	88	90	Yıllık
PG 1.2 Merkezin faaliyetleri, açacağı kurslar, sergiler, atölyeler vs. hizmetlerin tanıtımına yönelik yapılan görünürlük faaliyetleri düzeyi (0=yetersiz, 1=Orta, 2=iyi, 3=Çokiyi)	20	2	2	2	3	3	3	Yıllık
PG 1.3 Hayat boyu öğrenme tanıtım faaliyetleri kapsamında gerçekleştirilen etkinlik sayısı (Broşür, Ziyaret, Yerel medya, İnternet, sergi vs.)	20	1	2	3	4	5	5	Yıllık
PG 1.4 Kurum, kuruluşlar ve sivil	20	1	2	3	4	5	5	Yıllık

toplum kuruluşları ve ile yapılan iş birlikleri sayısı								
Koordinatör Birim	Okul İdaresi							
İşbirliği Yapılacak Birimler	Sorumlu idareciler, öğretmenler							
Stratejiler	S.1 Merkezin sorumluluk alanında gelen kurs taleplerinin karşılama oranını artırmaya yönelik tedbirler alınacaktır							
	<ul style="list-style-type: none"> S.2 Merkezin faaliyetleri, açacağı kurslar, sergiler, atölyeler vs. hizmetlerin tanıtımı etkin şekilde yapılacaktır. 							
	S.3 Hayat boyu öğrenme faaliyetleri Broşürlerle, hedef kitle ziyaretleriyle, Yerel radyo-TV medya programlarıyla, İnternet sayfalarıyla, sergilerle vs. çeşitli çalışmalarla daha fazla tanınır hale getirilecektir.							
	S.4 Kurum, kuruluşlar ve sivil toplum kuruluşları ile yapılan iş birlikleri ile merkezin tanınırlığı ve etki alanının genişletilmesi sağlanacaktır. Merkezin bulunduğu ilçe merkezindeki yerel sektör temsilcileri ile görüşmeler gerçekleştirilerek işgücü talebine uygun meslek kursları açılacaktır.							
	S.5 Kurumun engel durumuna göre her bireyin ulaşımına uygunluğu sağlanacaktır.							
Maliyet Tahmini	₺10.500,00							

Tema	EĞİTİM ÖĞRETİMDE KALİTE								
Okul Türü	Halk Eğitimi Merkezleri								
Amaç 2	A.2 Bireyin bilgi, beceri ve yetkinliklerini geliştirmek amacıyla bireysel, toplumsal ve istihdam odaklı yeni bir yaklaşımla hayat boyu öğrenme imkânları sunmak.								
Hedef 2.1	H.2.1 Farklı yeteneklere, özelliklere, ihtiyaçlara ve birikimlere sahip tüm bireylerin yaygın eğitimden aktif olarak yararlanabilmeleri amacıyla eğitimde kapsayıcılık sağlanacaktır.								
Performans Göstergeleri	Hedefe Etkisi (%)	Plan Dönemi Başlangıç Değeri	2024	2025	2026	2027	2028	İzleme Sıklığı	Rapor Sıklığı
PG 1 Dezavantajlı gruplara yönelik açılan kurs sayısı	20	3	4	5	6	7	8	6 Ay	Yıllık

PG 2 Aile Okulu alanı altında yer alan programlara katılan kursiyer sayısı	20	15	20	25	30	35	40	6 Ay	Yıllık
PG 3 Hayat boyu öğrenme kapsamında yürütülen proje sayısı	20	0	1	2	2	2	2	6 Ay	Yıllık
PG 4 Bir yılda yerel, ulusal ve uluslararası proje, yarışma, müsabaka, sergi, defile vb. etkinliklere katılan kursiyer sayısı	20	60	70	80	90	100	120	6 Ay	Yıllık
PG 5 Kurumun Buluş, patent, marka ve faydalı model başvuru sayısı	20	1	2	2	2	2	2	6 Ay	Yıllık
Koordinatör Birim	Okul İdaresi								
İşbirliği Yapılacak Birimler	Sorumlu idareciler, öğretmenler								
Stratejiler	S1. Özel eğitime ihtiyaç duyan bireylerin yaygın eğitim faaliyetlerine katılmasının önündeki tanıtım eksikliği, kuruma erişimde yaşanan sorunlar vb. engeller tespit edilerek bu sorunların giderilmesine yönelik çalışmalar yürütülecektir. Örgün eğitim çağı dışına çıkmış, öğrenimlerini çeşitli nedenlerle tamamlayamamış bireylerin yarım kalan eğitimlerini açık öğretim okullarında tamamlayabilmeleri için eğitime erişimlerini kolaylaştırıcı çalışmalar yapılacaktır.								
	S2. Aile değerleri, aile içi iletişim; sosyal, psikolojik ve duygusal gelişim, stres yönetimi, bağımlılıkları önlemeye ilişkin yaklaşımlar başta olmak üzere çeşitli alanlarda aileler desteklenecektir.								
	S3. Toplumunu bir arada tutan değerlerin güçlendirilmesi, şehir kültürü, demokrasi ve insan hakları, kültürel mirasın aktarılması ve öğretilmesi konularında yaygın eğitim faaliyetleri ile sosyal ve kültürel etkinlikler düzenlenerek daha adil, hoşgörülü ve sürdürülebilir bir toplumun oluşturulmasına katkı sağlanacaktır								
	S4. Kurumsal, yerel, ulusal ve uluslararası proje, yarışma, müsabaka, sergi, defile vb. etkinliklere katılım artırılacaktır.								
	S5. Kursiyerlerin alanlarında becerilerini geliştirmelerini, yeterliklerinin farkına varmalarını sağlamak amacıyla buluş, patent, marka, fikri mülkiyet alanında çalışmalar geliştirilecektir.								
Maliyet Tahmini	₺10.500,00								
Tespitler									
İhtiyaçlar									

Tema	EĞİTİM ÖĞRETİMDE KALİTE									
Okul Türü	Halk Eğitimi Merkezleri									
Amaç 3	A.3 Eğitim ve öğretim faaliyetlerinin daha nitelikli olarak verilebilmesi için okulumuzun kurumsal kapasitesi güçlendirilecektir									
Hedef 3.1	H.3.1 Eğitim kalitesinin artırılmasına yönelik çalışanların mesleki gelişimleri desteklenecektir.									
Performans Göstergeleri	Hedefe Etkisi (%)	Plan Dönemi Başlangıç Değeri	2024	2025	2026	2027	2028	İzleme Sıklığı	Rapor Sıklığı	
PG 1 Uzaktan veya yüz yüze hizmet içi eğitime katılan yönetici ve öğretmen oranı (%)	20	90	93	95	98	99	100	6 Ay	Yıllık	
PG 2 Öğretim yılında öğretmen başına düşen ortalama hizmet içi faaliyet sayısı	20	2	3	4	5	6	6	6 Ay	Yıllık	
PG 3 Öğretmenlerin mesleki gelişimleri için yapılan faaliyet sayısı	20	4	4	4	4	4	4	6 Ay	Yıllık	
PG 4 Çalışanların motivasyonunu arttırmaya yönelik yapılan faaliyetlerin sayısı	20	1	2	2	2	2	2	6 Ay	Yıllık	
PG 5 Öğretmen ve çalışanlarının Okuldan memnuniyet oranı (%)	20	75	80	85	90	92	95	6 Ay	Yıllık	
Koordinatör Birim	Okul İdaresi									
İşbirliği Yapılacak Birimler	Sorumlu idareciler, öğretmenler									
Stratejiler	S1. Okul yöneticilerinin ve öğretmenlerin mesleki gelişim ihtiyaçları tespit edilerek bu ihtiyaçları gidermeye yönelik bir mesleki gelişim planı hazırlanacaktır.									
	S2. Okul yöneticileri ve öğretmenlerin hizmet içi eğitimlere katılmaları teşvik edilecektir.									
	S3. Öğretmenlerin Mesleki çalışma dönemlerinde ve ihtiyaç duyulan zamanlarda mesleki gelişimlerine yönelik kurumsal çalışmalar yapılacaktır.									
	S4. Okul personelinin motivasyon, iş doyum ve kurumsal bağlılık düzeylerini artıracak etkinlikler ve çalışmalar yapılacaktır.									
Maliyet Tahmini	₺20.000,00									
Tespitler										
İhtiyaçlar	Kurs ihtiyaç duyan bireylere yakın bölgelere kursların açılması									

5. İZLEME VE DEĞERLENDİRME

İzleme ve değerlendirme süreci kurumsal öğrenmeyi buna bağlı olarak da faaliyetlerin sürekli olarak iyileştirilmesini sağlar. İzleme ve değerlendirme faaliyetleri sonucunda elde edilen bilgiler kullanılarak stratejik plan gözden geçirilir, hedeflenen ve ulaşılan sonuçlar karşılaştırılır. Bu karşılaştırmalar sonucunda da gerekli görülen durumlarda stratejik planın güncellemesi kararı verilebilir.

İzleme, amaç ve hedeflere kaydedilen ilerlemeyi takip etmek amacıyla uygulama öncesi ve uygulama sırasında sürekli ve sistematik olarak nitel ve nicel verilerin toplandığı ve analiz edildiği tekrarlı bir süreçtir. Performans göstergeleri aracılığıyla amaç ve hedeflerin gerçekleşme sonuçlarının belirli bir sıklıkla izlenmesi ve belirlenen dönemler itibarıyla raporlanarak yöneticilerin değerlendirilmesine sunulması izleme faaliyetlerini oluşturur.

İzleme ve değerlendirme sürecinde yapılması gereken hususlara bu bölümde yer verilmelidir. İzleme ve değerlendirmeden sorumlu birim ve kişiler ile sürece ilişkin takvim belirtilmelidir.

Hedefe İlişkin Değerlendirme: Her yılın ilk altı ayında ilgili hedefe ait performans göstergelerinin performans düzeyi dikkate alınarak izlemenin yapıldığı yılın sonu itibarıyla hedeflenen değere ulaşıp ulaşılmadığının analizi yapılır. Hedeflenen değere ulaşılmasını engelleyecek hususlar ve riskler varsa bunlar değerlendirilir. Hedeflenen değerlere ulaşılmasını sağlayacak temel tedbirler kısaca yer verilir.

Okul/kurumlar için izleme değerlendirme faaliyetleri Tablo 26’da örneklendirilmiş olan izleme ve değerlendirme şablonu kullanılarak her eğitim-öğretim dönemi sonunda bir kere olacak şekilde gerçekleştirilir. Bu şablon ile planlanan hedeflenen oranda ulaşıldığı ve buna dair değerlendirmeler ifade edilir.

Hedef Performansının Hesaplanması: Gösterge değerlerinin kümülatif olarak belirlenmemesi durumunda hedef performansının hesaplanmasında izleme dönemindeki yıl sonu hedeflenen değer ile izleme dönemindeki gerçekleştirme değerinin kümülatif değeri baz alınır.

Bir göstergenin performansı %100’ü aşabilir ancak hedef performansının ölçümünde bu değer 100 olarak alınır. Böylece diğer göstergelerin hedefe etkisinin doğru hesaplanması sağlanır.

Bir göstergenin performansı negatif değer alabilir. Ancak hedef performansının ölçümünde bu değer sıfır alınır. Böylece diğer göstergelerin hedefe etkisinin doğru hesaplanması sağlanır.